

Let op!

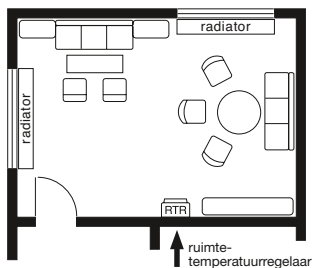
- Het apparaat mag alleen door een gekwalificeerd elektricien geïnstalleerd worden volgens de instructies en het aansluitschema op de behuizing van het apparaat.
- De bekende veiligheidsvoorschriften dienen in acht genomen te worden.
- De correcte installatie voorschriften dienen te worden toegepast, zodat aan de beschermings klasse II wordt voldaan.
- Dit onafhankelijk te plaatsen of monteren elektromechanisch of elektronisch apparaat, is ontworpen voor het regelen van temperatuur, alleen onder normale omstandigheden in droge en afsluitbare ruimten.
- Deze elektronische regelaar voldoet aan DIN-EN 60730 en functioneert volgens werk wijze 1C.
- Een geoorloofde relatieve luchtvochtigheid van max. 95% mag niet worden overschreden. Dauwvorming dient vermeden te worden.
- Bij ingebruikstelling van de ruimtetemperatuurregelaar dient erop gelet te worden dat het thermobimetaal een bepaalde tijd nodig heeft om zich aan de ruimtetemperatuur aan te passen. Daarom zal direct na de montage of na het uitschakelen van de verlaging 's nachts het schakelpunt van de ruimtetemperatuur afwijken. De schakelpunt nauwkeurigheid wordt pas na ca. 1 tot 2 bedrijfsuren feitelijk.
- Daarom wordt voor een snellere aanvangsverwarming en verkortung van de aanvangscompensatie aangeraden de insteltemperatuur hoger dan gewenst in te stellen. Na het bereiken van de temperatuur kan dan de temperatuurinstelling weer op de gewenste instelwaarde worden gezet.

Toepassingsgebied

- De ruimtetemperatuurregelaar dient voor het regelen van de temperatuur in gesloten ruimtes zoals woningen, scholen, zalen, garages enz. met een gebruikelijke omgeving.

Montageplaats

- Het verdient de voorkeur de regelaar tegenover de warmtebron op een binnenwand te installeren.



- Montagehoogte: ca. 1,5 m boven de vloer
- Vermijd buitenwanden en tocht van ramen en deuren.
- Let erop dat de normale convectielucht van de ruimte de regelaar ongehinderd bereikt. De regelaar moet derhalve niet op wanden met wandmeubels/stellingen of achter gordijnen en dergelijke bedekkingen gemonteerd worden.
- Externe warmtegolven hebben een nadelige invloed op de regelaarnauwkeurigheid.

Vermijd daarom:

- directe bestraling door de zon, de nabijheid van televisie- en radiotoestellen alsmede verwarmingsapparaten, lampen, openhaarden en verwarmingsbuizen.
- Ook een dimmer produceert warmte!
- Wanneer de regelaar samen met een dimmer in een meer-voudige inbouwdoos wordt gemonteerd, dient de afstand tussen beide zo groot mogelijk te zijn. Wanneer ze boven elkaar geplaatst worden, moet de regelaar onder de dimmer worden geplaatst.

Montage in een 58 mm inbouwdoos (DIN 49073)

- Deksel van de behuizing verwijderen:
 - Instelknop eraf trekken
 - Deksel Schroef losdraaien
 - Deksel eraf trekken
- Elektrische aansluiting volgens schakeldiagram (zie hieronder).
- Het apparaat met behulp van inbouwdoos-schroeven op de contactdoos monteren.
- Deksel van de behuizing met het schakelaarhuis aanbrengen. Het deksel van de behuizing links boven in het onderste deel van de behuizing vastklikken en de schroef erin draaien.
 - Instelknop erop zetten

Bij een eventuele demontage is het gemakkelijker het deksel van de behuizing en het schakelaarhuis er samen af te nemen.

Elektrische aansluiting

Sluit alle leidingen volgens het bijbehorende schakeldiagram nauwkeurig aan.

Let erop dat de nulleiding N op klem N wordt aangesloten. Als dat niet gebeurt ontstaan er grote temperatuurschommelingen, omdat de regelaar niet volgens de voorschriften kan werken.

Kabeldoorsnede: 1 tot 2,5 mm² massieve kabel

Geen beschermingsleiding noodzakelijk omdat het apparaat randgeaard is.

Korte beschrijving in het schakeldiagram

- L = buitenleiding (fase)
- N = Nulleiding (vroeger middelleider)
- ⌚ = Aansluiting voor kloksignaal voor temperatuurverlaging
- ☀ = Lastaansluiting verwarmen
- ❄ = Lastaansluiting koelen
- RF = Weerstand voor thermische terugkoppeling
- TA = Weerstand voor nachtverlaging van de ruimtetemperatuur

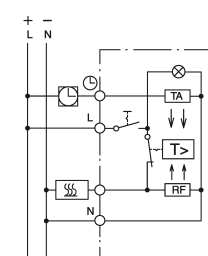
Technische gegevens

Type	2026 ..	2030 ..	2031 ..
Temperatuurbereik	5...30°C	5...30°C	5...30°C
Nominale spanning	AC 250 V	AC 250 V	AC 24 V
Nominale stroom (cos φ = 0,6)	(DC 24 V)		
☀ Verwarmen	10 (4) A	10 (4) A	10 (4) A
❄ Koelen	5 (2) A	–	–
Afschakelvermogen			
☀ Verwarmen	2,2 kW	2,2 kW	240 W*
❄ Koelen	1,1 kW	–	–
Schakeltemp.verschil	ca. 0,5 K	ca. 0,5 K	ca. 0,5 K
Verlaging 's nachts	–	ca. 4 K	ca. 4 K
		*Bij DC max. 100 W	

Voor alle toestellen:

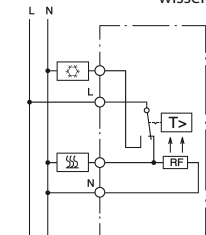
Vervuilinggraad	2
Drielektrische sterkte test	4 kV
Thermische kogeldruk test	75 ± 2 °C
Spanning en stroom voor EMC immuniteit	230 V, 10 A

- Bestelnr.: 2030 .. Ruimtetemperatuurregelaar 250 V met opener, in-/uitschakelaar en LED
- Bestelnr.: 2031 .. Ruimtetemperatuurregelaar 24 V met opener, in-/uitschakelaar en LED



Aanwijzing: LED aan = Regelaar actief

- Bestelnr.: 2026 .. ruimtetemperatuurregelaar 250 V met wisselcontact



Beperken van het temperatuur-instelbereik

Door de fabriek is de ruimtetemperatuurregelaar op het maximale instelbereik van 5 tot 30°C ingesteld (zie fig. 1).

In de instelknop bevinden zich 2 instellingen. Hiermee kunt u het temperatuur-instelbereik naar believen beperken, dus b.v. tot het bereik van 8 tot 23°C.

Instelprocedure:

- Kies de temperatuurgrenzen:
 - Bijvoorbeeld: max. 23°C min. 8°C
- Let op! Eers de instelknop ongeveer in het midden van het gewenste instelbereik zetten.
 - Bijvoorbeeld: Het midden tussen 8 en 23°C is ongeveer 15°C
- Pas dan de instelknop eraf trekken.
- De rode instelling op max. temperatuurgrenzen instellen.
 - Bijvoorbeeld: 23°C

Tegen de richting van de wijzers van de klok indraaien. Het zijn de aan de buitenzijde liggende getallen van de schaal die gelden! De punt van een balpen in het gaatje drukken en de rode ring linksom naar 23°C draaien (max.-schaal fig. 2).

- De blauwe instelling op minimale temperatuurgrenzen instellen.
 - Bijvoorbeeld: 8°C

Klokgewijs draaien. Het zijn de aan de binnenzijde liggende getallen van de schaal die gelden! De punt van een balpen in het gaatje drukken en de blauwe ring rechtsom naar 8°C draaien (min.-schaal fig. 3).

- De instelknop erop zetten:
 - Daarbij moet de wijzer ongeveer naar het midden van het nieuwe instelbereik wijzen; zie punt 2.

Bijvoorbeeld: ongeveer 15°C

Fig. 1

Met deze instelling wordt de regelaar geleverd Volledig bereik: 5 tot 30°C

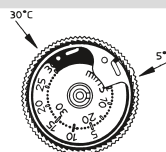


Fig. 2

Rode grendelring (max.) ingesteld in de richting van de pijl op 23°C.

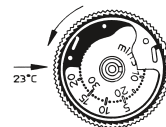


Fig. 3

Blauwe grendelring (min.) ingesteld in de richting van de pijl op 8°C



Schaal voor de instelling van de temperatuur

- P = ca. 5°C ● = ca. 20°C
- 2 = ca. 10°C 5 = ca. 25°C
- 3 = ca. 15°C 6 = ca. 30°C

Symbolen

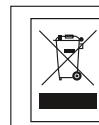
- UIT
- | AAN
- ☀ constant gekozen temperatuur
- ☾ constant gekozen verlagingstemperatuur
- ⌚ via tijd klok gestuurde omschakeling tussen dag- en nachttemperatuur

Garantie:

Wij behouden ons het recht voor om technische en formele wijzigingen aan het product aan te brengen, voor zover deze de technische vooruitgang dienen.

Onze garantie voldoet aan de desbetreffende wettelijke bepalingen.

Neem bij garantiekwesties contact op met het verkooppunt of stuur het apparaat franco met beschrijving van de opgetreden defecten naar de desbetreffende regionale vertegenwoordiging.



Dit product mag niet met het gewone huisafval worden meegegeven. Breng producten ter recycling naar officieel aangewezen inzamelpunt voor elektronische afval. Neem voor meer informatie contact op met plaatselijke autoriteiten.